

# Peer-Tipps zum Daten-Schutz bei WhatsApp

**ERKLÄRUNGEN  
IN LEICHTER SPRACHE**



Über den QR-Code gibt  
es weitere  
Informationen:



## Worum geht es auf den nächsten Seiten?

- Peer bedeutet: Personen sind sich ähnlich.
- Sie haben zum Beispiel beide eine Behinderung.
- Die Peer-Berater zeigen dir:  
Darum ist es wichtig, deine Daten bei WhatsApp zu schützen.
- Die Peer-Berater geben dir dazu Tipps.
- Sie zeigen dir den **Privatsphäre-Check** bei WhatsApp.
- Sie erklären Wörter in Leichter Sprache.

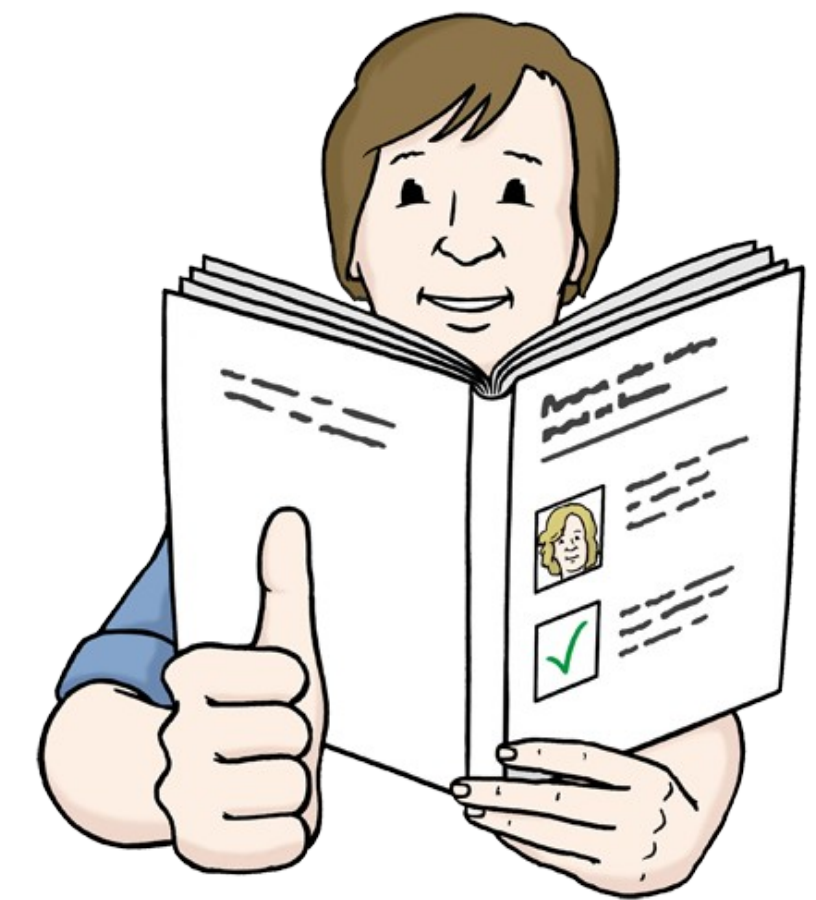


## Was ist der Privatsphäre-Check?

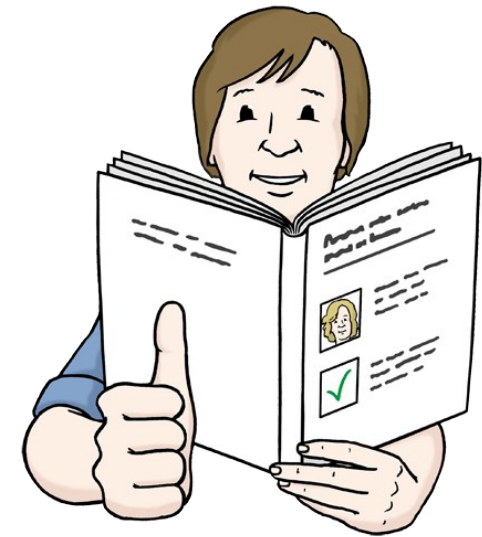
- Bei WhatsApp kann man den **Privatsphäre-Check** machen.
- Vorher hieß das: Datenschutz-Check.

### Privatsphäre heißt bei WhatsApp:

- Du kannst deine persönlichen Daten schützen.
- Daten sind: Name, Nachrichten, Fotos und viele andere Sachen.
- Du entscheidest, wer sie sehen darf.



## Das bedeuten die Bilder bei den Texten:



### **Leichte Sprache**

Das bedeutet:

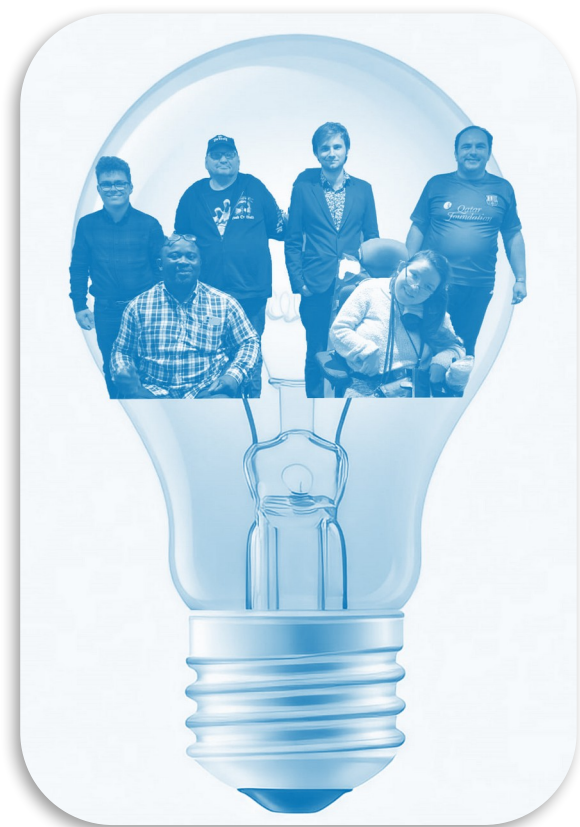
Hier gibt es eine leichte Erklärung.



### **Achtung:**

Das bedeutet:

Hier ist ein wichtiger Hinweis.



### **Peer-Tipp**

Das bedeutet:

Hier gibt es eine Empfehlung oder einen Tipp.

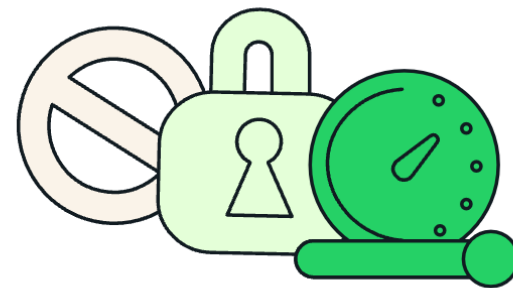


# So sieht der Privatsphäre-Check aus:

08:57


5G 86 %

← Privatsphäre-Check




## Deine Privatsphäre ist wichtig

Lege deine Datenschutz-Einstellungen fest und richte WhatsApp genau so ein, wie es dir gefällt.

 Wähle aus, wer dich kontaktieren kann →

 Behalte die Kontrolle über deine persönlichen Daten →

 Mehr Datenschutz für deine Chats →

 Mache dein Konto sicherer →

Öffne **Einstellungen** > **Datenschutz**, um weitere Datenschutz-Einstellungen zu sehen.

## Wir geben dir Tipps zu diesen beiden Themen:



Wähle aus, wer dich kontaktieren kann



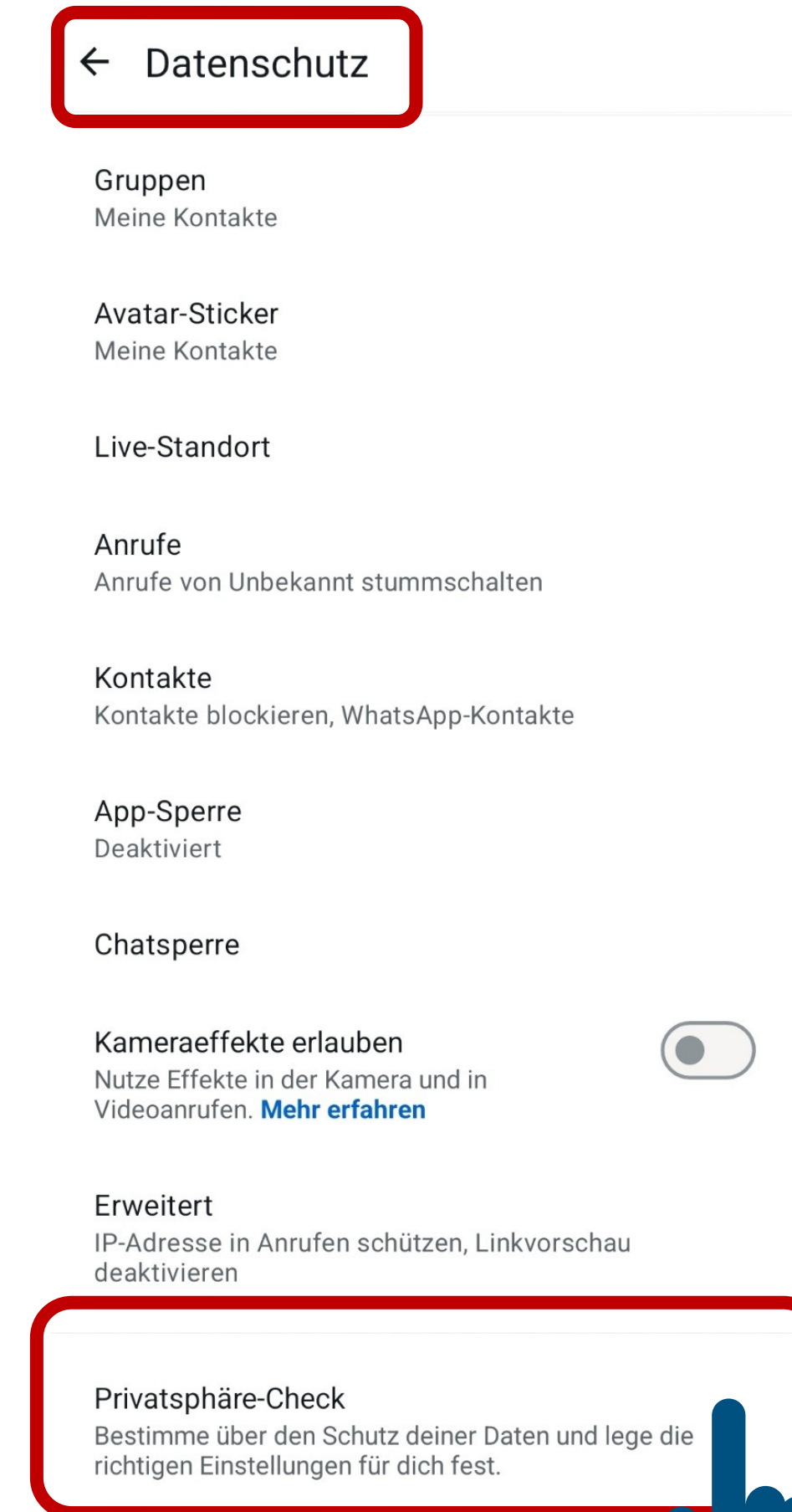
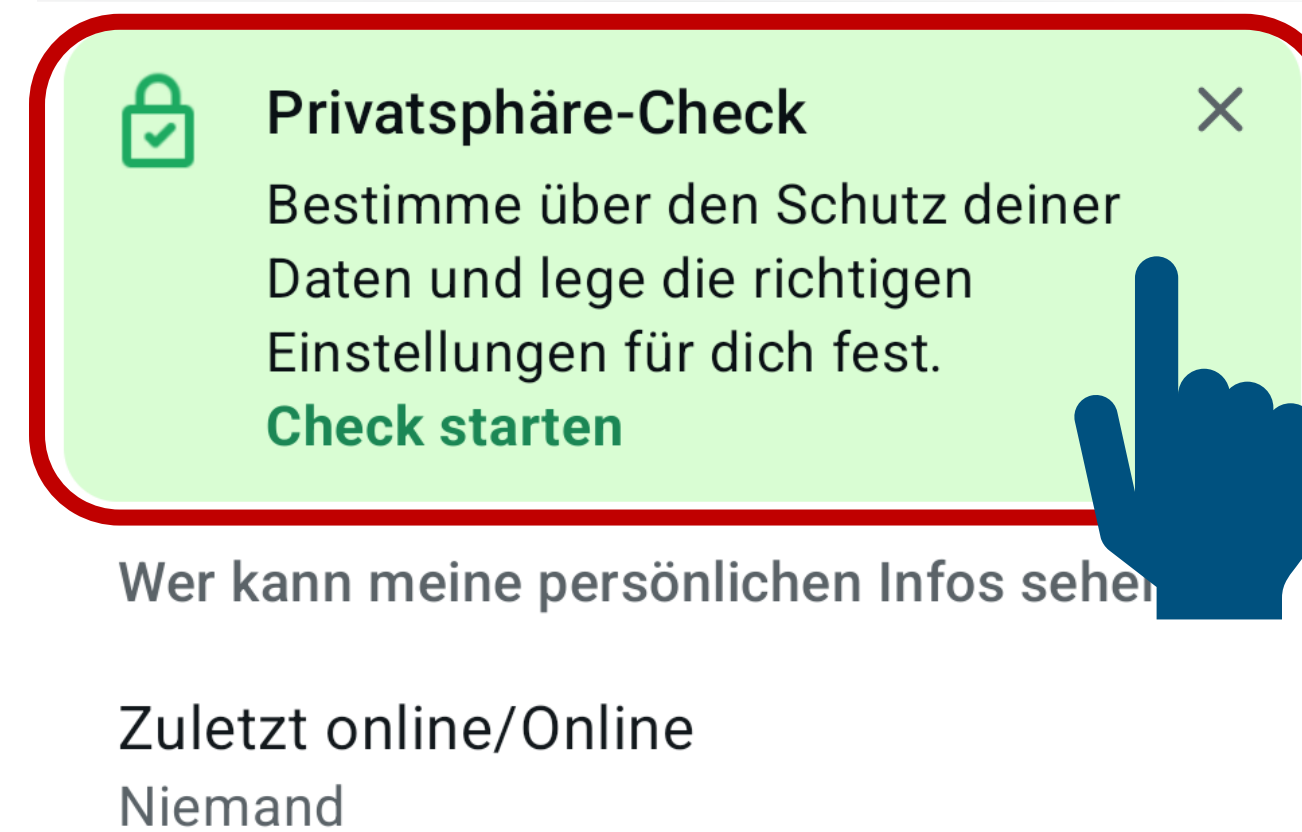
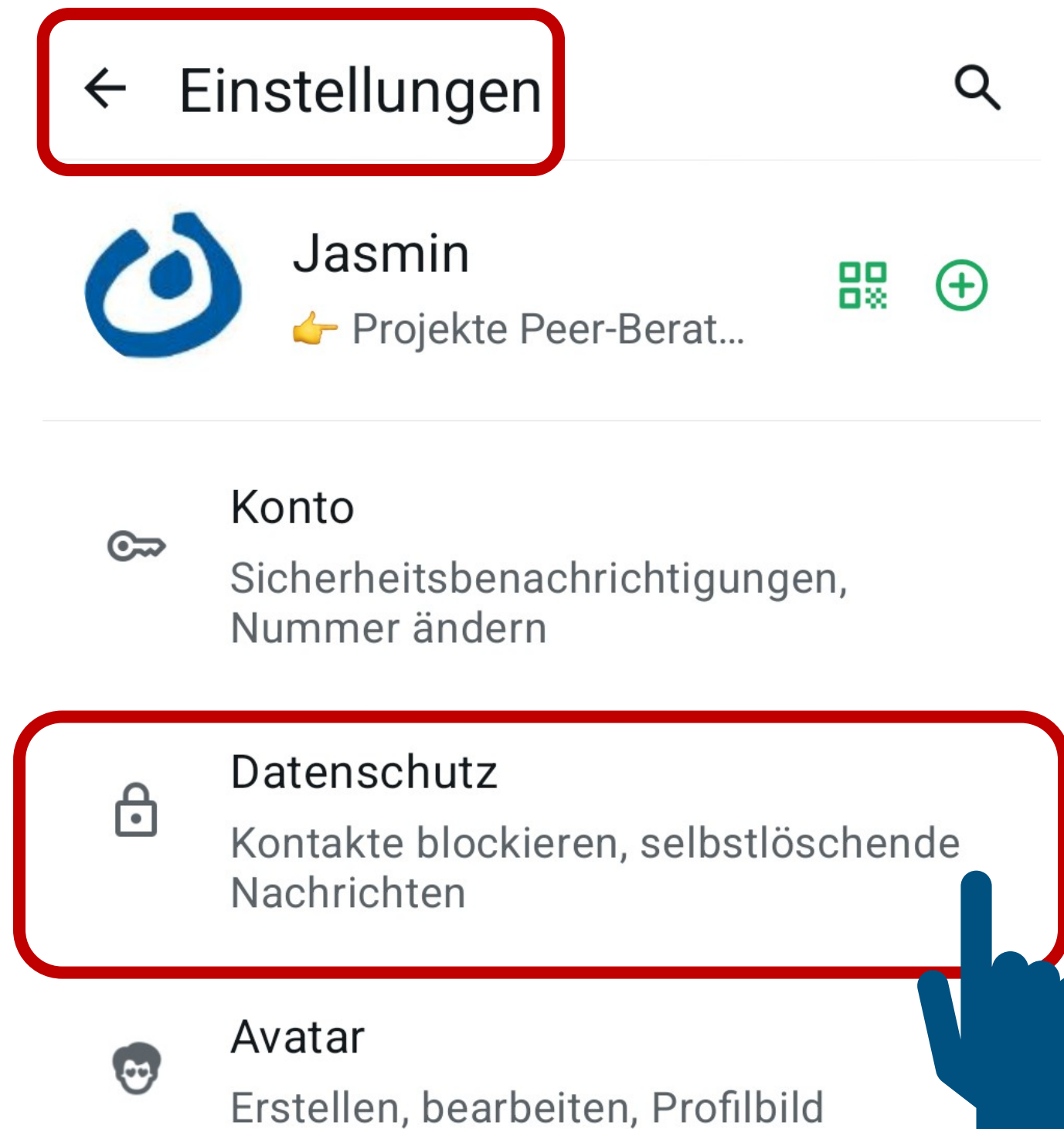
Behalte die Kontrolle über deine persönlichen Daten



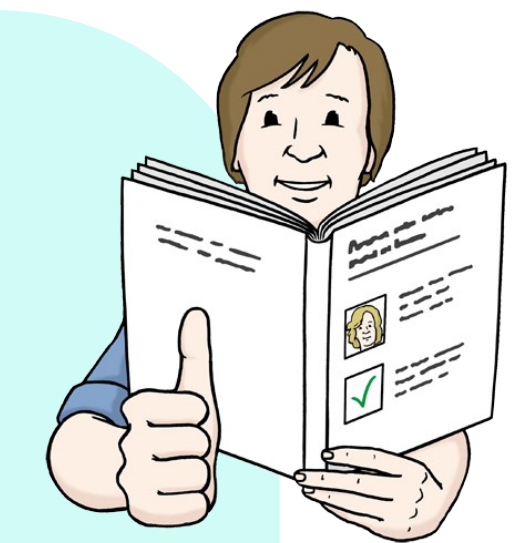
# Den Privatsphäre-Check findest du in den Einstellungen vom Datenschutz

**ganz oben:**  
← Datenschutz

**oder ganz unten:**



# Wer darf dich zu WhatsApp-Gruppen hinzufügen?



← Gruppen

Wer kann mich Gruppen hinzufügen?

☐ Alle

☒ Meine Kontakte

☐ Meine Kontakte außer ...

Admins, die dich nicht einer Gruppe hinzufügen können, haben die Möglichkeit, dir stattdessen eine persönliche Einladung zu senden.

Diese Einstellung gilt nicht für Community-Ankündigungsgruppen. Wenn du Teil einer Community bist, wirst du immer einer Ankündigungsgruppe hinzugefügt.

**Alle** bedeutet:

**Alle Personen**, die deine Nummer haben, dürfen dich zu einer Gruppe hinzufügen. Also auch **fremde Personen**.

**Meine Kontakte** bedeutet:

**Nur Personen**, die du auch **in deinem Handy gespeichert** hast, dürfen dich zu einer Gruppe hinzufügen.

**Meine Kontakte außer...** bedeutet:

Hier kannst du auswählen, wer dich **nicht** zu einer Gruppe hinzufügen darf.



## Es soll dich keine Person zu WhatsApp-Gruppen hinzufügen?



← Gruppen

Wer kann mich Gruppen hinzufügen?

- ☐ Alle
- ☐ Meine Kontakte
- ☒ Meine Kontakte außer ...

Admins, die dich nicht einer Gruppe hinzufügen können, haben die Möglichkeit, dir stattdessen eine persönliche Einladung zu senden.

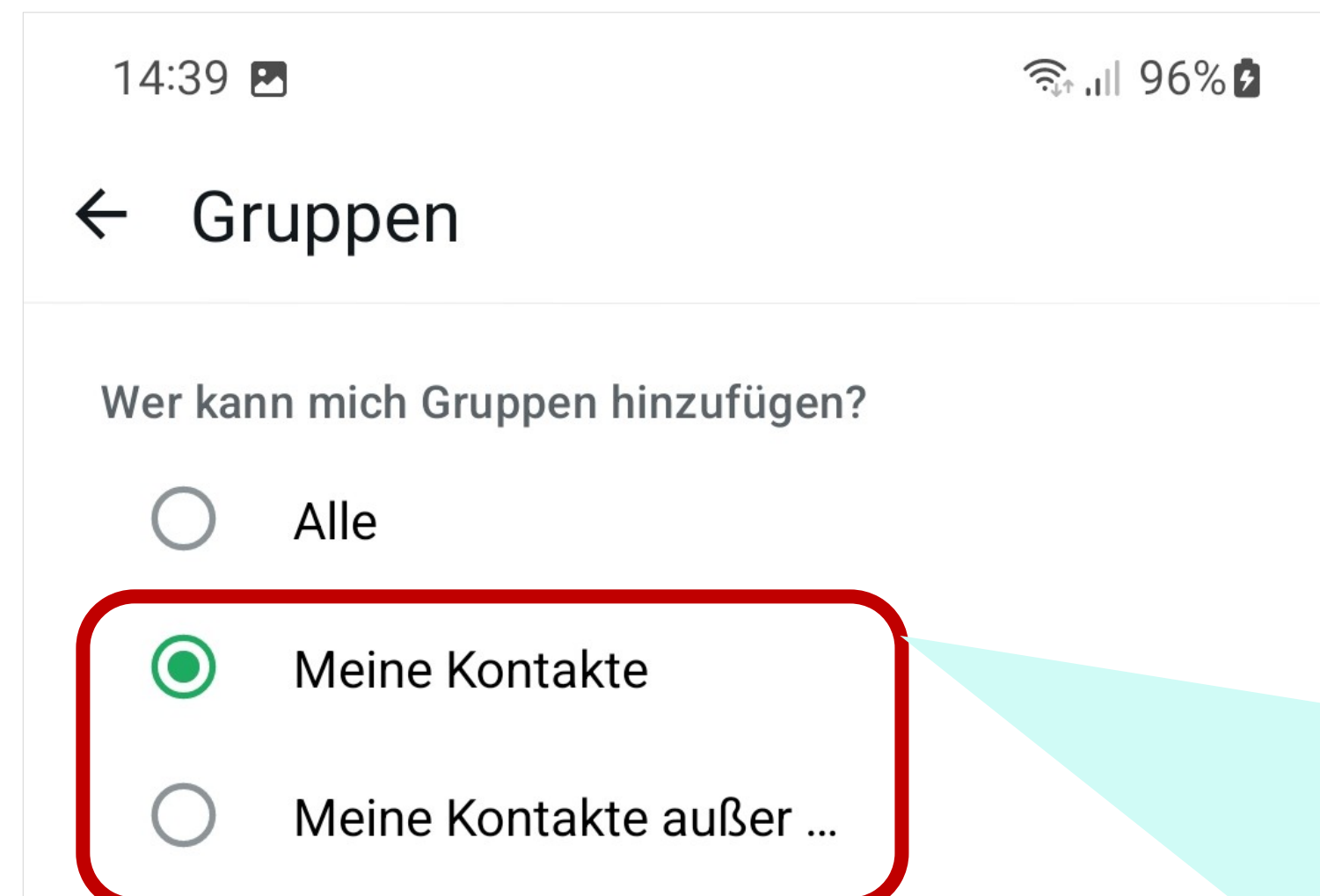
Diese Einstellung gilt nicht für Community-Ankündigungsgruppen. Wenn du Teil einer Community bist, wirst du immer einer Ankündigungsgruppe hinzugefügt.

Du möchtest, dass **keiner** dich in eine Gruppe hinzufügen kann?

Dann musst du  
**Meine Kontakte außer...** auswählen.

Jetzt musst du noch das machen:  
Wähle **alle** deine Kontakte aus.



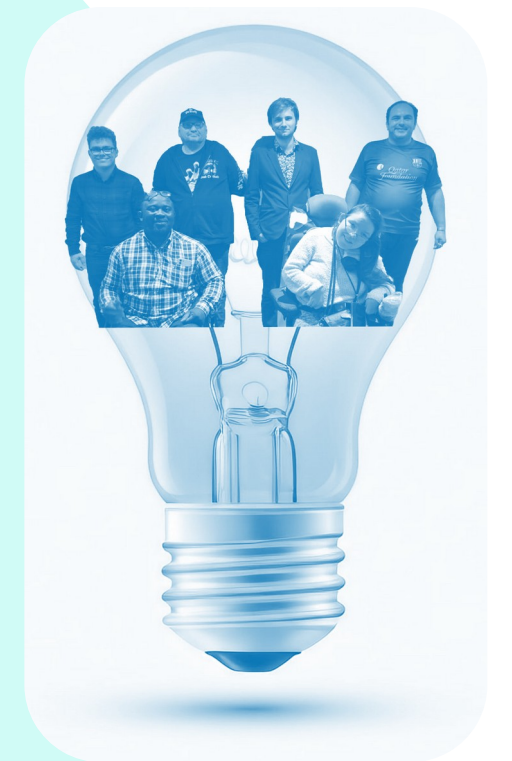


Wir empfehlen dir diese Einstellung:

**Meine Kontakte**

Oder

**Meine Kontakte außer...**



Dann kommst du in **keine** Gruppen von fremden Personen sofort rein.

Du kannst aber eine **Einladung** bekommen.

So verpasst du **nichts**.

Jede Person, die deine Telefon-Nummer hat,  
kann dich bei WhatsApp anrufen.

Das bedeutet: Auch **fremde** Personen können dich anrufen.  
Oder Personen, die du **nicht** in deinem Handy gespeichert hast.

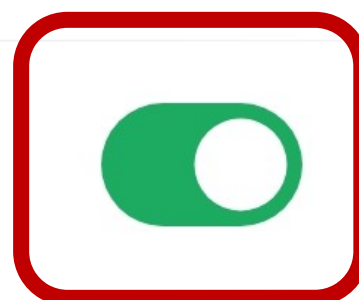
Du kannst die **Anrufe von fremden Personen** aber **stumm schalten**.  
Wie das geht, siehst du auf der nächsten Seite.



## Peer-Tipp: Was du mit Anrufen von fremden Telefon-Nummern machen solltest

### ← Anrufe

Anrufe von Unbekannt stummschalten  
Anrufe von unbekannten Nummern werden stummgeschaltet. In deiner Anrufliste und deinen Benachrichtigungen werden sie trotzdem angezeigt. [Mehr erfahren](#)



Wir empfehlen dir diese Einstellung:

**Anrufe von Unbekannt stumm schalten.**

Also den **grünen Button an machen**.

Dann klingelt dein Handy **nicht**,

wenn dich eine **fremde** Telefon-Nummer bei WhatsApp anruft.

Du bekommst den Anruf trotzdem mit.

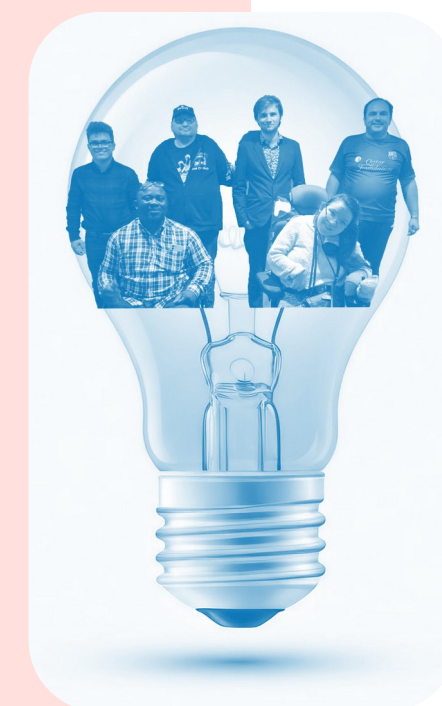
Der Anruf steht dann

- in deiner **Anruf-Liste**
- und in deinen **Benachrichtigungen**.

So verpasst du **nichts**.

Aber du schützt dich vor **schlechten Anrufen**.

Zum Beispiel von Betrügern.





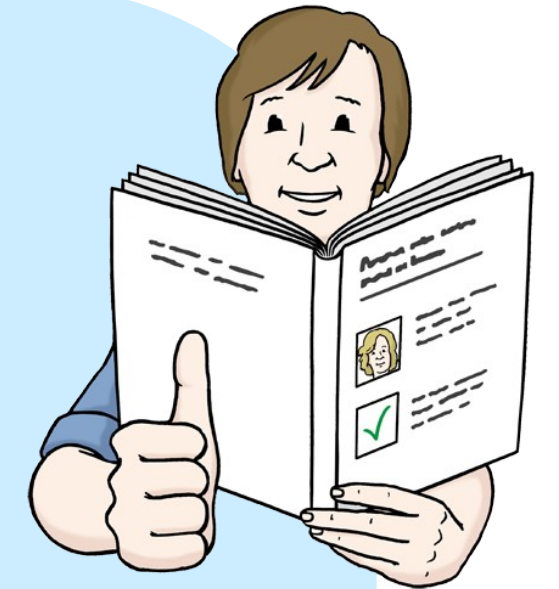
## Wer darf dein Profil-Bild sehen?

← Profilbild

Wer kann mein Profilbild sehen?

- ☒ Alle
- ☐ Meine Kontakte
- ☐ Meine Kontakte außer ...
- ☐ Niemand

**Alle** bedeutet: Alle Personen, die deine Nummer haben, dürfen dein **Profil-Bild** sehen.  
Also auch **fremde** Leute.

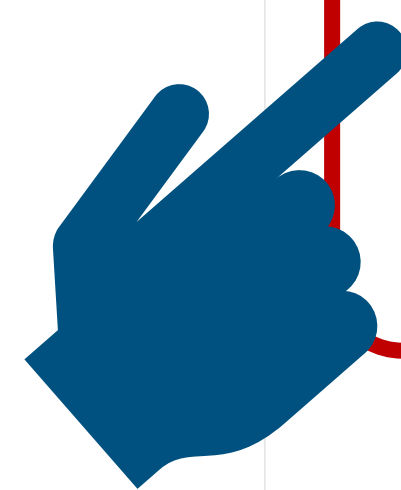
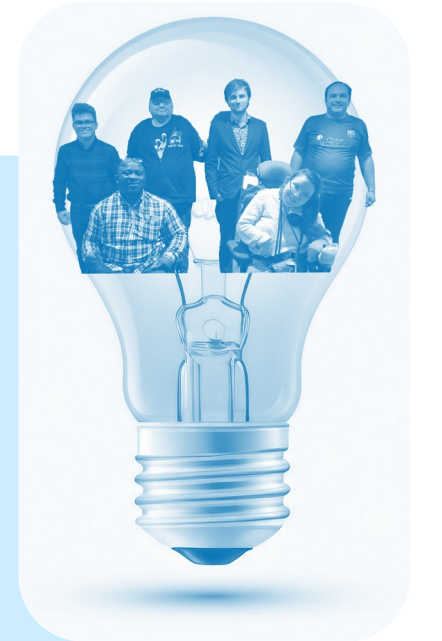


**Meine Kontakte** bedeutet: Nur Personen, die du auch **in deinem Handy gespeichert** hast, dürfen dein Profil-Bild sehen.

**Meine Kontakte außer...** bedeutet: Hier kannst du auswählen, wer dein Profil-Bild **nicht** sehen darf.

**Niemand** bedeutet: **Keine** andere Person sieht dein Profil-Bild.  
Nur du siehst dein Profil-Bild.

## Peer-Tipp: Wer darf dein Profil-Bild sehen?



← Profilbild

Wer kann mein Profilbild sehen?

☐ Alle

☒ **Meine Kontakte**

☐ Meine Kontakte außer ...

☐ Niemand

Wir empfehlen dir diese Einstellung:

**Meine Kontakte**

Oder

**Meine Kontakte außer...**

Dann sehen nur Personen dein **Profil-Bild**,  
die du auch kennst.

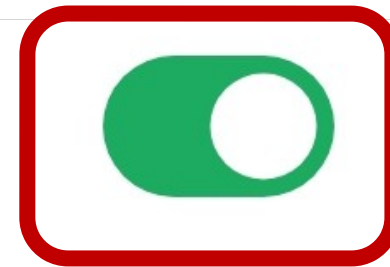
Oder die das sehen dürfen.

**Fremde Personen** sehen dein Profil-Bild dann  
**nicht.**

# Lese-Bestätigungen – ein oder aus?

## Lesebestätigungen

Wenn ausgeschaltet, sendest und erhältst du keine Lesebestätigungen. In Gruppenchats werden Lesebestätigungen immer gesendet.



## Lese-Bestätigung ein:

Mit dieser Einstellung kann jeder sehen, dass du die Nachricht angeschaut hast.

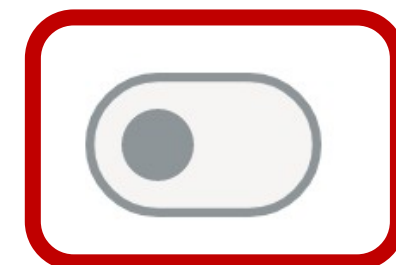
Es gibt dann **zwei blaue Haken**.

Die blauen Haken gibt es auch bei Sprach-Nachrichten, Bildern, Links zu Internet-Seiten, Dateien und Ereignissen.

Test 12:58 

## Lesebestätigungen

Wenn ausgeschaltet, sendest und erhältst du keine Lesebestätigungen. In Gruppenchats werden Lesebestätigungen immer gesendet.



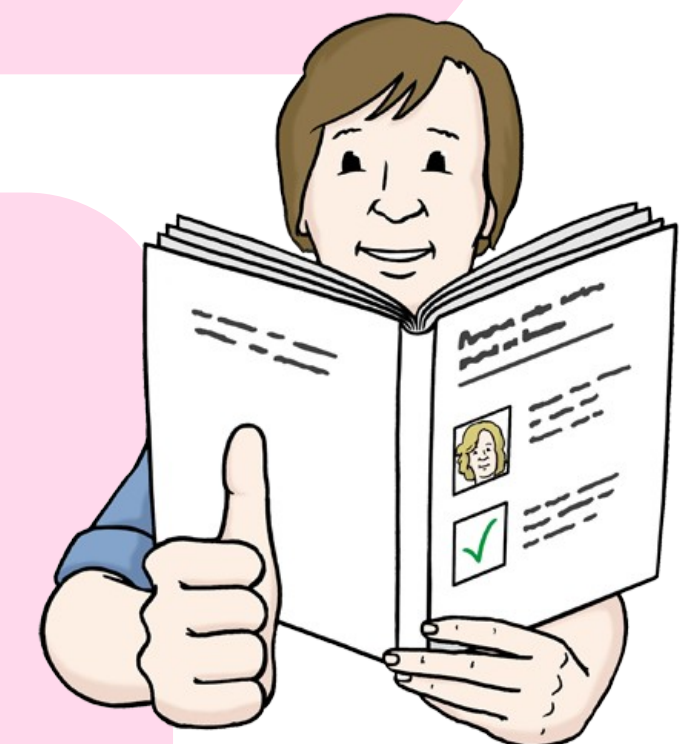
## Lese-Bestätigung aus:

**Keiner** weiß, **ob** du die Nachricht schon gelesen hast.

Oder **wann** du die Nachricht gelesen hast.

Die **zwei Haken bleiben grau**.

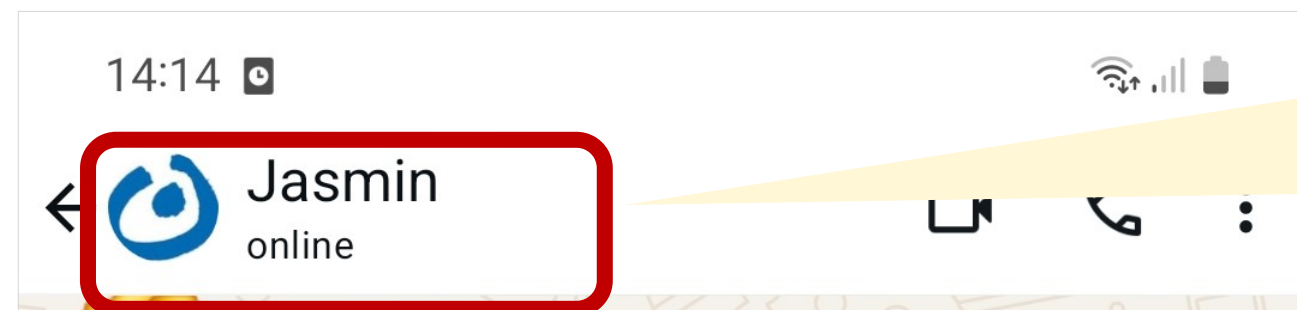
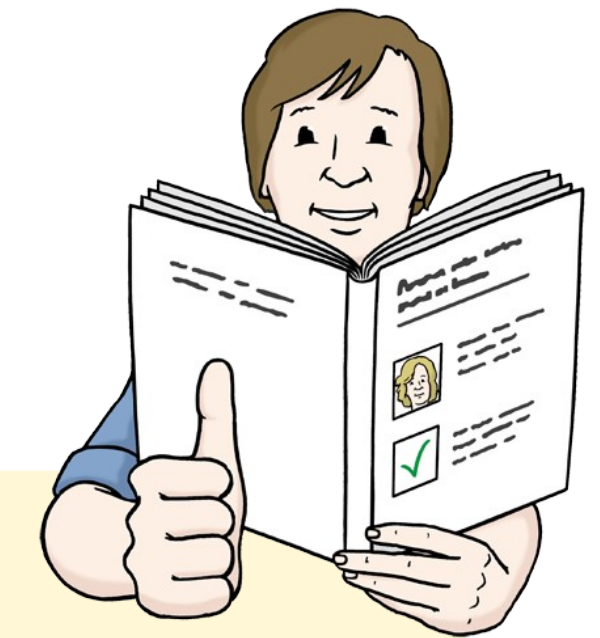
Test 13:01 





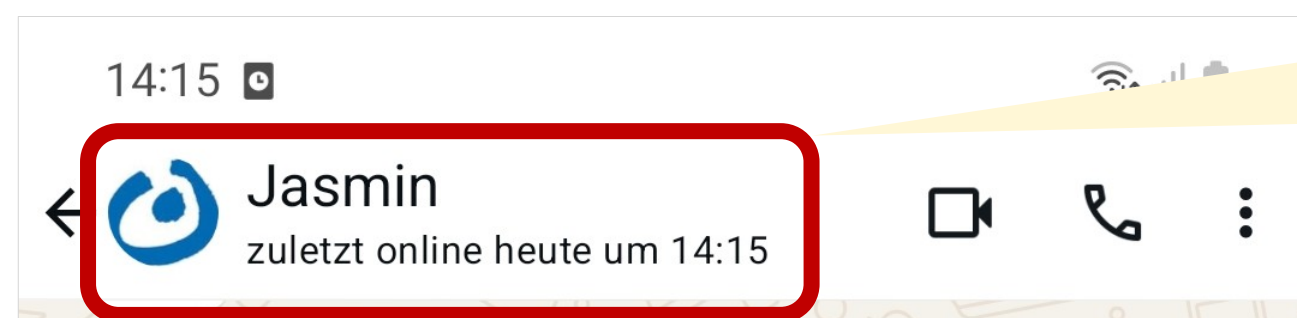
## Was bedeutet: **Online** und **Zuletzt online**?

Manchmal ist es gut zu wissen,  
wann eine Person WhatsApp benutzt hat.  
Also wann eine Person **online** war.  
Dafür hat WhatsApp **zwei Anzeigen**.  
Die kann man einstellen.



### **Online** bedeutet:

Die andere Person **benutzt gerade WhatsApp**.  
Also sie schreibt  
oder sie telefoniert gerade mit dir oder mit einer anderen  
Person.



### **Zuletzt Online** bedeutet:

Du siehst, wann die Person **das letzte Mal WhatsApp benutzt hat**.  
Du siehst das **Datum** und die **Uhr-Zeit**.

## Wer darf sehen, wann du bei WhatsApp warst?

← Zuletzt online/Online

Wer kann meinen „Zuletzt online“-Zeitstempel sehen?

- ☒ Alle
- ☐ Meine Kontakte
- ☐ Meine Kontakte außer ...
- ☐ Niemand

**Alle** bedeutet: **Alle Personen**, die deine Nummer haben, dürfen sehen, wann du **das letzte Mal online** warst. Also auch **fremde Menschen**.

**Meine Kontakte** bedeutet: **Nur Personen**, die du auch **in deinem Handy gespeichert** hast, dürfen sehen, wann du **das letzte Mal online** warst.

**Meine Kontakte außer...** bedeutet:  
Hier kannst du auswählen, wer **nicht sehen darf**, wann du **das letzte Mal online** warst.

**Niemand** bedeutet: **Keine andere Person sieht**, wann du **das letzte Mal online** warst.



# Zuletzt online und Online einstellen

10:38 95%

← Zuletzt online/Online

Wer kann meinen „Zuletzt online“-Zeitstempel sehen?

☒ Alle

☐ Meine Kontakte

☐ Meine Kontakte außer ...

☐ Niemand

Wer kann sehen, ob ich online bin?

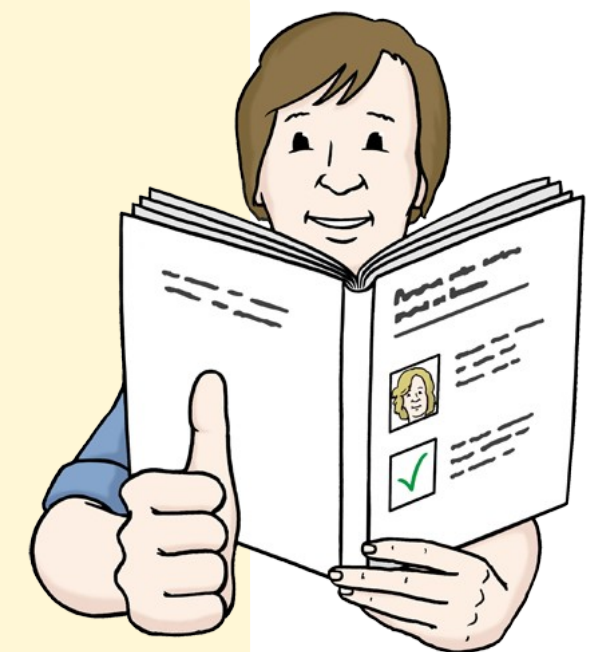
☒ Alle

☐ Wie bei „Zuletzt online“

Wenn du deinen „Zuletzt online“-Zeitstempel oder deinen „Online“-Status nicht teilst, kannst du diese Information bei anderen Personen auch nicht sehen.

## Alle bedeutet:

Alle Personen, die deine Nummer haben, können sehen, ob du gerade bei WhatsApp **online** bist. Also auch **fremde Menschen**.





## Wie bei „Zuletzt online“ bedeutet:

Hier hast du die **gleiche Einstellung**, die du **oben** bei **Zuletzt online** gewählt hast.



## Peer-Tipp: Wer darf deinen Online-Status sehen?

10:38  95% 

← Zuletzt online/Online

Wer kann meinen „Zuletzt online“-Zeitstempel sehen?

☐ Alle

☒ Meine Kontakte

☐ Meine Kontakte außer ...

☐ Niemand

Wer kann sehen, ob ich online bin?

☐ Alle

☒ Wie bei „Zuletzt online“

Wenn du deinen „Zuletzt online“-Zeitstempel oder deinen „Online“-Status nicht teilst, kannst du diese Information bei anderen Personen auch nicht sehen.

Wir empfehlen dir diese Einstellung bei **Zuletzt online**:

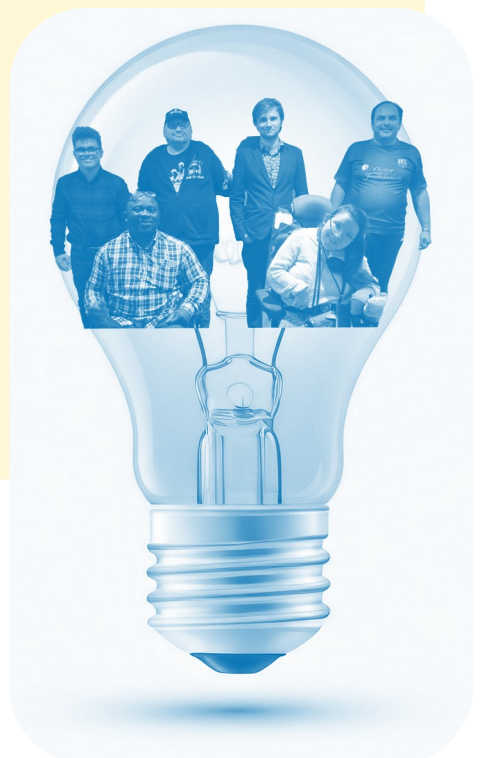
- **Meine Kontakte**: Wenn **keiner** dabei ist, der dich nervt
- **Meine Kontakte außer...**: Wenn du ein paar Personen hast, die dich nerven.
- **Niemand**: Wenn wirklich **keiner** sehen soll, dass du gerade bei WhatsApp bist.

Dann kann **keiner** fragen:

Warum hast du noch **nicht** geantwortet?

**Keiner** weiß, wann oder ob du die Nachricht schon gelesen hast.

**Außer**: Du sendest Lese-Bestätigungen.



Unten bei **Online** empfehlen wir die Einstellung:  
**Wie bei „Zuletzt online“**

## Was siehst du dann bei anderen?

### ← Zuletzt online/Online

Wer kann meinen „Zuletzt online“-Zeitstempel sehen?

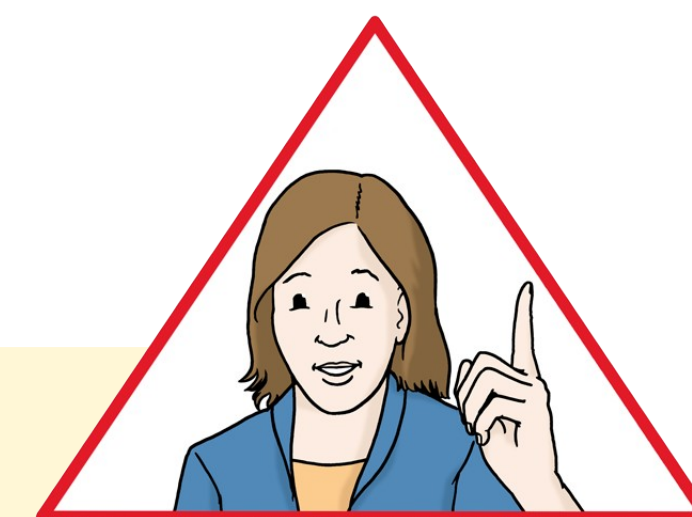
- ☐ Alle
- ☐ Meine Kontakte
- ☐ Meine Kontakte außer ...
- ☒ Niemand

Wer kann sehen, ob ich online bin?

- ☐ Alle
- ☒ Wie bei „Zuletzt online“

Wenn du deinen „Zuletzt online“-Zeitstempel oder deinen „Online“-Status nicht teilst, kannst du diese Information bei anderen Personen auch nicht sehen.

Wenn du **niemand** auswählst,  
kannst du auch bei **anderen Personen**  
**nicht** mehr sehen,  
wann sie online sind oder wann sie online  
waren.





# Diese Tipps und Hinweise sind von den Peer-Beratern für digitale Teilhabe von der Lebenshilfe Hamburg:



Samuel Anane

Rohullah Kazimi

Nino Maßmann

Felia Schön

Ben Spiekermann

Martin Wilhelm



## Noch Fragen?



Über den QR-Code gibt  
es weitere



Informationen:

Der Text wurde von der Prüfgruppe  
Campus Uhlenhorst auf Leichte Sprache  
geprüft.



## Ansprech- Person:



Teresa Weigand

Telefon:  
(040) 689 433 – 19

E-Mail:  
[Teresa.Weigand@LHHH.de](mailto:Teresa.Weigand@LHHH.de)

Adresse:  
Stresemannstraße 163  
22769 Hamburg

Bilder Leichte Sprache: © Lebenshilfe für Menschen mit geistiger Behinderung  
Bremen e. V., Illustrator Stefan Albers, Atelier Fleetinsel, 2013